



ПОСТАНОВЛЕНИЕ

КАРАР

« 20 » мая 2016 г.

г. Альметьевск

№ 955

Об утверждении административного регламента предоставления муниципальной услуги по постановке на учет и выдаче государственного жилищного сертификата гражданам, подвергшимся радиационному воздействию вследствие катастрофы на Чернобыльской атомной электростанции, аварии на производственном объединении «Маяк», и приравненным к ним лицам

В соответствии с Жилищным кодексом Российской Федерации, Федеральным законом Российской Федерации от 27 июля 2010 года № 210-ФЗ «Об организации предоставления государственных и муниципальных услуг»

ИСПОЛНИТЕЛЬНЫЙ КОМИТЕТ ПОСТАНОВЛЯЕТ:

1. Утвердить административный регламент предоставления муниципальной услуги по постановке на учет и выдаче государственного жилищного сертификата гражданам, подвергшимся радиационному воздействию вследствие катастрофы на Чернобыльской атомной электростанции, аварии на производственном объединении «Маяк», и приравненным к ним лицам (Приложение № 1).

2. Правовому управлению исполнительного комитета района (Шайхулова Ф.Х.) опубликовать настоящее постановление в газете «Альметьевский вестник», разместить на «Официальном портале правовой информации Республики Татарстан» (PRAVO.TATARSTAN.RU) и на сайте Альметьевского муниципального района.

3. Настоящее постановление вступает в силу с момента его официального опубликования.

4. Контроль за исполнением настоящего постановления возложить на заместителя руководителя исполнительного комитета района по строительству А.А. Мухаметзянова.

Руководитель
исполнительного комитета района



М.Н. Гирфанов

Приложение № 1

УТВЕРЖДЕН

постановлением исполнительного комитета

Альметьевского муниципального района

от «20» мая 2016 г. № 955

АДМИНИСТРАТИВНЫЙ РЕГЛАМЕНТ

предоставления муниципальной услуги по постановке на учет и выдаче государственного жилищного сертификата гражданам, подвергшимся радиационному воздействию вследствие катастрофы на Чернобыльской атомной электростанции, аварии на производственном объединении «Маяк», и приравненным к ним лицам

I. Общие положения

1.1. Настоящий административный регламент предоставления муниципальной услуги по постановке на учет и выдаче государственного жилищного сертификата гражданам, подвергшимся радиационному воздействию вследствие катастрофы на Чернобыльской атомной электростанции, аварии на производственном объединении «Маяк», и приравненным к ним лицам (далее – регламент) устанавливает стандарт и порядок предоставления муниципальной услуги по постановке на учет и выдаче государственного жилищного сертификата гражданам, подвергшимся радиационному воздействию вследствие катастрофы на Чернобыльской атомной электростанции, аварии на производственном объединении «Маяк» и приравненным к ним лицам (далее – муниципальная услуга).

1.2. Получатели муниципальной услуги: физические лица (далее - заявитель).

1.3. Муниципальная услуга предоставляется исполнительным комитетом Альметьевского муниципального района Республики Татарстан (далее – исполнительный комитет района).

Исполнитель муниципальной услуги – отдел по управлению жилищным фондом исполнительного комитета района (далее - отдел).

1.3.1. Местонахождение исполнительного комитета района: Республика Татарстан, г.Альметьевск, ул. Ленина, д.39.

Местонахождение отдела: Республика Татарстан, г.Альметьевск, ул. Ленина, д.41 а.

График работы:

понедельник – пятница: с 08.00 до 17.15;

суббота, воскресенье: выходные дни.

Время перерыва для отдыха и питания устанавливается правилами внутреннего трудового распорядка.

Справочный телефон: 45-50-58.

Проход по документам, удостоверяющим личность.

1.3.2. Адрес сайта исполнительного комитета района в информационно-телекоммуникационной сети «Интернет» (далее – сеть «Интернет»): ([http:// www.almetyevsk.tatar.ru](http://www.almetyevsk.tatar.ru)).

1.3.3. Информация о муниципальной услуге может быть получена:

1.3.3.1. Посредством информационных стендов, содержащих визуальную и текстовую информацию о муниципальной услуге, расположенных в помещениях исполнительного комитета района, для работы с заявителями. Информация, размещаемая на информационных стендах, включает в себя сведения о муниципальной услуге, содержащиеся в пунктах (подпунктах) 1.1, 1.3.1, 2.3, 2.5, 2.8, 2.10, 2.11, 5.1 настоящего регламента.

1.3.3.2. Посредством сети «Интернет» на сайте исполнительного комитета района (<http://www.almetyevsk.tatar.ru>).

1.3.3.3. На Портале государственных и муниципальных услуг Республики Татарстан (<http://uslugi.tatar.ru>).

1.3.3.4. На Едином портале государственных и муниципальных услуг (функций) (<http://www.gosuslugi.ru>).

1.3.3.5. В исполнительном комитете района (отделе):

при устном обращении - лично или по телефону;

при письменном (в том числе в форме электронного документа) обращении – на бумажном носителе по почте, в электронной форме по электронной почте.

1.3.4. Информация по вопросам предоставления муниципальной услуги размещается специалистом отдела на сайте и на информационных стендах в помещениях исполнительного комитета района для работы с заявителями.

1.4. Предоставление муниципальной услуги осуществляется в соответствии с:

Жилищным кодексом Российской Федерации от 29 декабря 2004 года №188-ФЗ (далее – Жилищный кодекс Российской Федерации) (Собрание законодательства Российской Федерации, 03 января 2005 года № 1 (часть 1), ст. 14);

Законом Российской Федерации от 15 мая 1991 года № 1244-1 «О социальной защите граждан, подвергшихся воздействию радиации вследствие катастрофы на Чернобыльской атомной электростанции» (далее – Закон Российской Федерации от 15 мая 1991 года № 1244-1) (Ведомости Съезда народных депутатов и Верховного Совета Российской Советской Федеративной Социалистической Республики, 15 мая 1991 года № 21, ст. 699);

Федеральным законом от 26 ноября 1998 года №175-ФЗ «О социальной защите граждан Российской Федерации, подвергшихся воздействию радиации вследствие аварии в 1957 году на производственном объединении «Маяк» и сбросов радиоактивных отходов в реку «Теча» (далее – Федеральный закон от 26 ноября 1998 года № 175-ФЗ) (Собрание законодательства Российской Федерации, 30 ноября

1998 года № 48, ст.5850);

Федеральным законом от 06 октября 2003 года № 131-ФЗ «Об общих принципах организации местного самоуправления в Российской Федерации» (далее – Федеральный закон от 06 октября 2003 года № 131-ФЗ) (Собрание законодательства Российской Федерации, 06 октября 2003 года № 40, ст.3822);

Федеральным законом от 27 июля 2010 года № 210-ФЗ «Об организации предоставления государственных и муниципальных услуг» (далее – Федеральный закон от 27 июля 2010 года № 210-ФЗ) (Собрание законодательства Российской Федерации, 02 августа 2010 года № 31, ст.4179);

постановлением Верховного Совета Российской Федерации от 27 декабря 1991 года № 2123-1 «О распространении действия Закона РСФСР «О социальной защите граждан, подвергшихся воздействию вследствие катастрофы на Чернобыльской атомной электростанции на граждан из подразделений особого риска (постановление - № 2123-1);

постановлением Правительства Российской Федерации от 17 декабря 2010 года № 1050 «О федеральной целевой программе жилище на 2011-2015 годы» (далее – постановление от 17 декабря 2010 года № 1050) (Собрание законодательства Российской Федерации, 31 января 2011 года № 5 ст.739);

Законом Республики Татарстан от 28 июля 2004 года № 45-ЗРТ «О местном самоуправлении в Республике Татарстан» (далее – Закон Республики Татарстан от 28 июля 2004 года № 45-ЗРТ) (Республика Татарстан, 03 августа 2004 года №155-156);

уставом Альметьевского муниципального района Республики Татарстан, принятым решением Совета Альметьевского муниципального района от 22 сентября 2011 года №116 (далее – устав);

положением об исполнительном комитете Альметьевского муниципального района от 03 февраля 2006 года № 39, утвержденным решением Совета Альметьевского муниципального района (далее – положение об исполнительном комитете);

положением об отделе, утвержденным руководителем исполнительного комитета района от 01 января 2006 года (далее – положение об отделе);

правилами внутреннего трудового распорядка исполнительного комитета района, утвержденными распоряжением исполнительного комитета района от 12 мая 2008 года № 88л (далее – правила).

1.5. В настоящем регламенте используются следующие термины и определения:

государственный жилищный сертификат (далее - сертификат) является именным свидетельством, удостоверяющим право гражданина на получение за счет средств федерального бюджета социальной выплаты (жилищной субсидии, субсидии) для приобретения жилого помещения;

субсидия на приобретение жилья - удостоверяемая государственным жилищным сертификатом форма государственной финансовой поддержки обеспечения граждан жильем в рамках реализации подпрограммы «Выполнение государственных обязательств по обеспечению жильем категорий граждан, установленных федеральным законодательством» федеральной целевой программы «Жилище» на 2011-2015 годы, утвержденной постановлением Правительства Российской Федерации от 17 декабря 2010 года № 1050;

удаленное рабочее место многофункционального центра предоставления государственных и муниципальных услуг – окно приема и выдачи документов, консультирования заявителей в сельских поселениях муниципальных районов;

техническая ошибка - ошибка (описка, опечатка, грамматическая или арифметическая ошибка либо подобная ошибка), допущенная органом, предоставляющим муниципальную услугу, и приведшая к несоответствию сведений, внесенных в документ (результат муниципальной услуги), сведениям в документах, на основании которых вносились сведения.

В настоящем регламенте под заявлением о предоставлении муниципальной услуги (далее – заявление) понимается запрос о предоставлении муниципальной услуги (п.2 ст.2 Федерального закона от 27 июля 2010 года № 210-ФЗ «Об организации предоставления государственных и муниципальных услуг»). Заявление заполняется на стандартном бланке.

II. Стандарт предоставления муниципальной услуги

Наименование требования к стандарту предоставления муниципальной услуги	Содержание требований к стандарту	Нормативный акт, устанавливающий услугу или требование
1	2	3
2.1. Наименование муниципальной услуги	Постановка на учет и выдаче государственного жилищного сертификата гражданам, подвергшимся радиационному воздействию вследствие катастрофы на Чернобыльской атомной электростанции, аварии на производственном объединении «Маяк», и приравненным к ним лицам.	Жилищный кодекс Российской Федерации; Закон Российской Федерации № 1244-1
2.2. Наименование исполнительно-распорядительного органа местного самоуправления, непосредственно предоставляющего муниципальную услугу	Отдел по управлению жилищным фондом исполнительного комитета района.	положение об исполнительном комитете
2.3. Описание результата предоставления муниципальной услуги	Государственный жилищный сертификат. Письмо об отказе в предоставлении муниципальной услуги.	постановление Правительства Российской Федерации от 17 декабря 2010 года № 1050
2.4. Срок предоставления муниципальной услуги, в том числе с учетом	Подготовка документов и формирование списка граждан, изъявивших желание получить субсидию в планируемом году - 17 рабочих дней с момента подачи заявления с при -	Жилищный кодекс Российской Федерации ; пункты 16, 19 правил

1	2	3
<p>необходимости обращения в организации, участвующие в предоставлении муниципальной услуги, срок предоставления предоставления муниципальной услуги в случае, если возможность предоставления предусмотрена законодательством Российской Федерации</p>	<p>ложением необходимых документов. Информирование заявителя о поступлении сертификата не более двух дней. Время ожидания наступления очереди не входит в срок предоставления муниципальной услуги.</p>	
<p>2.5. Исчерпывающий перечень документов, необходимых в соответствии с законодательными или иными нормативными правовыми актами для предоставления муниципальной услуги, а также необходимых и обязательными для предоставления услуг, подлежащих предоставлению заявителем, способы их</p>	<p>1) заявление (Приложение № 1 к регламенту); 2) документы, удостоверяющие личность; 3) документ, подтверждающий полномочия представителя (если от имени заявителя действует представитель); 4) документ, подтверждающий право гражданина на обеспечение жильем за счет средств федерального бюджета; 5) выписка из домовой книги и копия финансового лицевого счета; 6) финансового лицевого счет (в случае, если документ выдается коммерческими организациями); 7) копия документа, подтверждающего право на дополнительную площадь жилого помещения (в случаях, когда такое право предоставлено законодательством Российской Федерации);</p>	

1	3
<p>получения заявителем, в том числе в электронной форме, порядка их представления</p>	<p>2</p> <p>8) заявление на имя руководителя органа местного самоуправления о выделении сертификата в планируемом году;</p> <p>9) заявление (рапорт) на получение жилищного сертификата (Приложение № 2 к регламенту);</p> <p>10) гражданином и членами его семьи, проживающими в жилом помещении на основании договора социального найма в жилом помещении, находящемся в государственном или муниципальном жилищных фондах, принимается обязательство о расторжении указанного договора и об освобождении занимаемого жилого помещения или принадлежащем ему и (или) членам его семьи на праве собственности и не имеющем обременений, принимается обязательство о безвозмездном отчуждении этого жилого помещения в государственную или муниципальную собственность (Приложение № 3 к регламенту);</p> <p>11) паспорт граждан Российской Федерации на всех членов семьи, свидетельств о рождении на детей до 14 лет;</p> <p>12) справка о составе семьи (в случае, если документ выдается коммерческими организациями);</p> <p>13) правоустанавливающие документы на объекты недвижимости, права на которые не зарегистрированы в Едином государственном реестре прав на недвижимое имущество и сделок с ним (Справка из Бюро технической инвентаризации об отсутствии в собственности жилья (на каждого члена семьи).</p>
2.6. Исчерпывающий пере	<p>Получаются в рамках межведомственного взаимо-</p>

1	2	3
<p>чень документов, необходимых в соответствии с нормативными правовыми актами для предоставления муниципальной услуги, а также муниципальных услуг, которые находятся в распоряжении государственных органов, органов местного самоуправления и иных организаций и которые заявителем вправе представить, а также способы их получения заявителями, в том числе в электронной форме, порядок их представления; государственный орган, орган местного самоуправления либо организация, в распоряжении которых находятся данные документы</p> <p>2.7. Перечень органов государственной власти</p>	<p>действия:</p> <ol style="list-style-type: none"> 1) выписка из Единого государственного реестра прав на недвижимое имущество и сделок с ним о правах отдельного лица на имеющиеся (имевшиеся) у него объекты недвижимого имущества (на каждого члена семьи); 2) справка о составе семьи (в случае, если документ выдается органами местного самоуправления); 3) выписка из домовой книги семьи (в случае, если документ выдается органами местного самоуправления); 4) финансово-лицевой счет (в случае, если документ выдается органами местного самоуправления). 	
	<p>Согласование не требуется.</p>	

1	2	3
<p>(органов местного самоуправления) и их структурных подразделений, согласование которых в случаях, предусмотренных нормативными правовыми актами, требуется для предоставления услуги и которое осуществляется органом, предоставляющим муниципальную услугу</p>		
<p>2.8. Исчерпывающий перечень оснований для отказа в приеме документов, необходимых для предоставления муниципальной услуги</p>	<p>1) подача документов ненадлежащим лицом; 2) несоответствие представленных документов перечню документов, указанных в пункте 2.5 настоящего регламента; 3) в заявлении и прилагаемых к заявлению документах имеются неоговоренные исправления, серьезные повреждения, не позволяющие однозначно истолковать их содержание; 4) предоставление документов в ненадлежащий орган.</p>	
<p>2.9. Исчерпывающий перечень оснований для приостановления или отказа в предоставлении муниципальной услуги</p>	<p>Основания для приостановления предоставления услуги не предусмотрены. Основания для отказа: 1) заявителем представлены документы не в полном объеме, либо в представленных заявлении и (или) документах содержится неполная и (или) недостоверная информация;</p>	<p>ст.53 Жилищный кодекс Российской Федерации; пункт 22 правил</p>

1	2	3
	<p>2) предоставление документов в ненадлежащий орган;</p> <p>3) поступление ответа органа государственной власти, органа местного самоуправления либо подведомственной органу государственной власти или органу местного самоуправления организации на межведомственный запрос, свидетельствующего об отсутствии документа и (или) информации, необходимых для предоставления муниципальной услуги, если соответствующий документ не был представлен заявителем по собственной инициативе;</p> <p>4) несоответствие гражданина требованиям для признания статуса чернорабочего;</p> <p>5) реализация ранее права на улучшение жилищных условий с использованием субсидии (социальной выплаты) за счет средств федерального бюджета;</p> <p>6) Не истек срок (пять лет) со дня совершения действий, приведших к ухудшению жилищных условий.</p>	
<p>2.10. Порядок, размер и основания взимания государственной пошлины или иной платы, взимаемой за предоставление услуги</p>	<p>Муниципальная услуга предоставляется на безвозмездной основе.</p>	
<p>2.11. Порядок, размер и основания взимания платы за предоставление услуг, которые являются необходимыми и обязательными</p>	<p>Предоставление необходимых и обязательных услуг не требуется.</p>	

1	2	3
<p>для предоставления услуги, включая информацию о методике расчета размера такой платы</p>		
<p>2.12. Максимальный срок ожидания в очереди при подаче запроса о предоставлении муниципальной услуги и при получении результата предоставления муниципальных услуг</p>	<p>Подача заявления на получение муниципальной услуги при наличии очереди - не более 15 минут. При получении результата предоставления муниципальной услуги максимальный срок ожидания в очереди не должен превышать 15 минут.</p>	
<p>2.13. Срок регистрации запроса заявителя о предоставлении муниципальной услуги, в том числе в электронной форме</p>	<p>В течение одного рабочего дня с момента поступления заявления.</p>	
<p>2.14. Требования к помещениям, в которых предоставляется муниципальная услуга, к месту ожидания и приема заявителей, в том числе к обеспечению доступности для инвалидов указанных</p>	<p>Предоставление муниципальной услуги осуществляется в зданиях и помещениях, оборудованных противопожарной системой и системой пожаротушения, необходимой мебелью для оформления документов, информационными стендами. Обеспечивается беспрепятственный доступ инвалидов к месту предоставления муниципальной услуги (удобный вход-выход в помещения и перемещение в их пределах). Визуальная, текстовая и мультимедийная информация о</p>	

1	2	3
<p>объектов в соответствии с законодательством Российской Федерации о социальной защите инвалидов, размещению и оформлению визуальной, текстовой и мультимедийной информации о порядке предоставления таких услуг</p>	<p>порядке предоставления муниципальной услуги размещается в удобных для заявителей местах, в том числе с учетом ограниченных возможностей инвалидов</p>	
<p>2.15. Показатели доступности и качества муниципальной услуги, в том числе количество взаимодействий заявителя с должностными лицами при предоставлении муниципальной услуги и их продолжительность, возможность получения муниципальной услуги в многофункциональном центре предоставления государственных и муниципальных услуг, в удаленных рабочих местах</p>	<p>Показателями доступности предоставления муниципальной услуги являются:</p> <ul style="list-style-type: none"> расположенность помещения учреждения, предоставляющего муниципальную услугу в зоне доступности общественного транспорта; наличие необходимого количества специалистов, а также помещений, в которых осуществляется прием документов от заявителей; наличие исчерпывающей информации о способах, порядке и сроках предоставления муниципальной услуги на информационном стендах, информационных ресурсах Альметьевского муниципального района в сети «Интернет», на Едином портале государственных и муниципальных услуг. <p>Качество предоставления муниципальной услуги характеризуется отсутствием:</p> <ul style="list-style-type: none"> очереди при приеме и выдаче документов заявителям; 	

1	3
<p>многофункционального центра предоставления государственных и муниципальных услуг, возможность получения информации о ходе предоставления муниципальной услуги, в том числе с использованием информационно-коммуникационных технологий</p>	<p>2</p> <p>нарушений сроков предоставления муниципальной услуги;</p> <p>жалоб на действия (бездействие) муниципальных служащих, предоставляющих муниципальную услугу;</p> <p>жалоб на некорректное, невнимательное отношение муниципальных служащих, оказывающих муниципальную услугу, к заявителям.</p> <p>При подаче запроса о предоставлении муниципальной услуги и при получении результата муниципальной услуги, предполагается однократное взаимодействие должностного лица, предоставляющего муниципальную услугу, и заявителя. Продолжительность взаимодействия определяется регламентом.</p> <p>При предоставлении муниципальной услуги в многофункциональном центре предоставления государственных и муниципальных услуг (далее – многофункциональный центр), в удаленных рабочих местах многофункционального центра консультацию, прием и выдачу документов осуществляет специалист многофункционального центра. Информация о ходе предоставления муниципальной услуги может быть получена заявителем на сайте http://uslugi.tatar.ru, на Едином портале государственных и муниципальных услуг, в многофункциональном центре</p>
2.16. Особенности предоставления муниципальной услуги в электронной	<p>Консультацию о порядке получения муниципальной услуги в электронной форме можно получить через Интернет-приемную или через Портал государственных и</p>

1	2	3
форме	<p>муниципальных услуг Республики Татарстан.</p> <p>В случае, если законом предусмотрена подача заявления о предоставлении муниципальной услуги в электронной форме заявление подается через Портал государственных и муниципальных услуг Республики Татарстан (http://uslugi.tatar.ru) или Единый портал государственных и муниципальных услуг (функций) (http://www.gosuslugi.ru).</p>	

III. Состав, последовательность и сроки выполнения административных процедур, требования к порядку их выполнения, в том числе особенности выполнения административных процедур в электронной форме, а также особенности выполнения административных процедур в многофункциональных центрах, в удаленных рабочих местах многофункционального центра предоставления государственных и муниципальных услуг

3.1. Описание последовательности действий при предоставлении муниципальной услуги.

3.1.1. Предоставление муниципальной услуги включает в себя следующие процедуры:

3.1.1.1. Консультирование заявителя.

3.1.1.2. Принятие и регистрация заявления.

3.1.1.3. Формирование и направление межведомственных запросов в органы, участвующие в предоставлении муниципальной услуги.

3.1.1.4. Обследование жилищных условий комиссией.

3.1.1.5. Подготовка результата муниципальной услуги.

3.1.1.6. Выдача заявителю результата муниципальной услуги.

3.1.2. Блок-схема последовательности действий по предоставлению муниципальной услуги представлена в приложении № 4 к регламенту.

3.2. Оказание консультаций заявителю.

3.2.1. Заявитель вправе обратиться в отдел лично, по телефону и (или) электронной почте для получения консультаций о порядке получения муниципальной услуги.

Специалист отдела консультирует заявителя, в том числе по составу, форме представляемой документации и другим вопросам для получения муниципальной услуги и при необходимости оказывает помощь в заполнении бланка заявления.

Процедуры, устанавливаемые настоящим пунктом, осуществляются в день обращения заявителя.

Результат процедур: консультации по составу, форме представляемой документации и другим вопросам получения разрешения.

3.3. Принятие и регистрация заявления.

3.3.1. Заявитель лично, через доверенное лицо или через многофункциональный центр подает письменное заявление в период с 1 января по 1 июля года, предшествующего планируемому, представляет в орган местного самоуправления, в котором находится его учетное дело, заявление о выделении сертификата в планируемом году и представляет документы в соответствии с пунктом 2.5 настоящего регламента в отдел. Документы могут быть поданы через удаленное рабочее место.

Заявление о предоставлении муниципальной услуги в электронной форме направляется в отдел по электронной почте или через Интернет-приемную. Регистрация заявления, поступившего в электронной форме, осуществляется в установленном порядке.

3.3.2. Специалист отдела, ведущий прием заявлений, осуществляет:

установление личности заявителя;

проверку полномочий заявителя (в случае действия по доверенности); проверку наличия документов, предусмотренных пунктом 2.5 настоящего регламента;

проверку соответствия представленных документов установленным требованиям (надлежащее оформление копий документов, отсутствие в документах подчисток, приписок, зачеркнутых слов и иных не оговоренных исправлений).

В случае отсутствия замечаний специалист отдела осуществляет:

прием и регистрацию заявления в специальном журнале;

вручение заявителю копии описи представленных документов с отметкой о дате приема документов, присвоенном входящем номере, дате и времени исполнения муниципальной услуги.

В случае наличия оснований для отказа в приеме документов, специалист отдела, ведущий прием документов, уведомляет заявителя о наличии препятствий для регистрации заявления и возвращает ему документы с письменным объяснением содержания выявленных оснований для отказа в приеме документов.

Процедуры, устанавливаемые настоящим пунктом, осуществляются:

прием заявления и документов в течение 15 минут;

регистрация заявления в течение одного дня с момента поступления заявления.

Результат процедур: принятое и зарегистрированное заявление или возвращенные заявителю документы.

3.3.3. Руководитель исполнительного комитета района определяет исполнителя и направляет заявление в отдел.

Процедуры, устанавливаемые настоящим пунктом, осуществляются в течение одного дня с момента регистрации заявления.

Результат процедур: направленное исполнителю заявление.

3.4. Формирование и направление межведомственных запросов в органы, участвующие в предоставлении муниципальной услуги.

3.4.1. Специалист отдела направляет в электронной форме посредством системы межведомственного электронного взаимодействия запрос о предоставлении:

3.4.1.1. Выписка из Единого государственного реестра прав на недвижимое имущество и сделок с ним о правах отдельного лица на имеющиеся (имевшиеся) у него объекты недвижимого имущества (на каждого члена семьи).

3.4.1.2. Справка о составе семьи (в случае, если документ выдается органами местного самоуправления).

3.4.1.3. Выписка из домовой книги семьи (в случае, если документ выдается органами местного самоуправления).

3.4.1.4. Финансово лицевой счет (в случае, если документ выдается органами местного самоуправления).

Процедуры, устанавливаемые настоящим пунктом, осуществляются в течение одного рабочего дня с момента поступления заявления о предоставлении муниципальной услуги.

Результат процедуры: направленные в органы власти запросы.

3.4.2. Специалисты поставщика данных на основании запроса, поступившего через систему межведомственного электронного взаимодействия, предоставляют запрашиваемые документы (информацию) или направляют уведомления об отсутствии документа и (или) информации, необходимых для предоставления муниципальной услуги (далее – уведомление об отказе).

Процедуры, устанавливаемые настоящим пунктом, осуществляются в течение пяти рабочих дней со дня поступления межведомственного запроса в орган или организацию, предоставляющие документ и информацию, если иные сроки подготовки и направления ответа на межведомственный запрос не установлены федеральными законами, правовыми актами Правительства Российской Федерации и принятыми в соответствии с федеральными законами нормативными правовыми актами Республики Татарстан.

Результат процедур: документы (сведения) либо уведомление об отказе, направленные в отдел.

3.5. Обследование жилищных условий комиссией.

3.5.1. Специалист отдела осуществляет:

проверку достоверности сведений, содержащихся в представленных документах;

оформление учетного дела семьи (комплектация всех документов в отдельную папку);

проверку наличия оснований для отказа в предоставлении муниципальной услуги, предусмотренных пунктом 2.9 настоящего регламента. В случае наличия оснований для отказа в предоставлении муниципальной услуги специалист отдела подготавливает заключение об отказе в предоставлении муниципальной услуги. Заключение прикладывается к учетному делу семьи.

Направление учетного дела семьи на рассмотрение жилищной комиссии (далее – комиссия).

Процедуры, устанавливаемые настоящим пунктом, осуществляются в течение двух рабочих дней с момента окончания предыдущей процедуры.

Результат процедур: сформированное учетное дело заявителя, направленное на рассмотрение комиссии.

3.5.2. Секретарь комиссии осуществляет:

изучение поступивших документов;

назначение дня заседания комиссии;

извещение членов комиссии о дне заседания комиссии.

Процедуры, устанавливаемые настоящим пунктом, осуществляются

в течение двух рабочих дней с момента окончания предыдущей процедуры.

Результат процедур: извещение членов комиссии о дне заседания.

3.5.3. Рассмотрение заявления комиссией

Комиссия на своем заседании рассматривает учетное дело семьи и принимает решение о признании гражданина участником подпрограммы и включении в список граждан - получателей субсидии на приобретение жилья или об отказе в признании гражданина участником подпрограммы.

Результат процедуры: решение о предоставлении субсидии или об отказе в предоставлении субсидии.

3.5.4. Секретарь комиссии оформляет решение комиссии в форме протокола (один экземпляр) и передает на подпись членам комиссии.

Результат процедуры: переданное на подпись заключение.

3.5.5. Члены комиссии подписывают протокол и направляют секретарю комиссии.

Результат процедуры: заключение, подписанное членами комиссии.

3.5.6. Секретарь комиссии направляет протокол комиссии вместе с учетным делом семьи специалисту отдела.

Процедуры, устанавливаемые подпунктами 3.5.3 – 3.5.6 настоящего регламента, осуществляются в день заседания комиссии.

Результат процедуры: протокол комиссии и учетное дело, направленные специалисту отдела.

3.6. Подготовка результата муниципальной услуги.

3.6.1. Специалист отдела подготавливает:

в случае принятия решения о предоставлении субсидии – список граждан, изъявивших желание получить субсидию в планируемом году, с разбивкой по категориям граждан (далее – список), и сопроводительное письмо о направлении списка в Министерство строительства, архитектуры и жилищно-коммунального хозяйства Республики Татарстан;

в случае отказа в предоставлении субсидии проект письма об отказе и направляет на подпись руководителю исполнительного комитета района.

Процедуры, устанавливаемые настоящим пунктом, осуществляются в течение двух рабочих дней с момента окончания предыдущей процедуры.

Результат процедур: сопроводительное письмо о направлении сформированного списка получателей субсидии или письмо об отказе, направленное на подпись руководителю исполнительного комитета района.

3.6.2. Руководитель исполнительного комитета района подписывает сопроводительное письмо или письмо об отказе и направляет специалисту отдела.

Процедуры, устанавливаемые настоящим пунктом, осуществляются в течение одного рабочего дня с момента окончания предыдущей процедуры.

Результат процедур: подписанное сопроводительное письмо или письмо об отказе, направленное в отдел.

3.6.3. Специалист отдела регистрирует подписанный документ, извещает заявителя о принятом решении.

В случае если принято решение о предоставлении субсидии направляет список в Министерство строительства, архитектуры и жилищно-коммунального хозяйства Республики Татарстан с сопроводительным письмом.

В случае если в предоставлении субсидии отказано, подписанное письмо направляется заявителю почтовым отправлением с приложением решения комиссии.

Процедура, устанавливаемая настоящим пунктом, осуществляется в течение одного рабочего дня с момента окончания предыдущей процедуры.

Результат процедуры: список, направленный в Министерство строительства, архитектуры и жилищно-коммунального хозяйства Республики Татарстан или письмо об отказе в предоставлении услуги, направленное заявителю.

3.7. Выдача результата муниципальной услуг.

3.7.1. Министерство строительства, архитектуры и жилищно-коммунального хозяйства Республики Татарстан (по согласованию) в 2-месячный срок с даты получения бланков сертификатов производит их оформление на имя граждан-участников подпрограммы и передают сертификаты органам местного самоуправления для вручения указанным гражданам.

Процедура, устанавливаемая настоящим пунктом, осуществляется в соответствии с регламентом Министерства строительства, архитектуры и жилищно-коммунального хозяйства Республики Татарстан.

Результат процедуры: направленные в исполнительный комитет заполненные бланки сертификатов.

3.7.2. Специалист отдела извещает заявителя о поступлении сертификата.

Процедура, устанавливаемая настоящим пунктом, осуществляется в течение двух рабочих дней с момента поступления сертификата.

Результат процедуры: извещение заявителя о поступлении сертификата.

3.7.3. Заявитель, прибыв в отдел, получает сертификат под роспись.

Процедура, устанавливаемая настоящим пунктом, осуществляется в течение 15 минут, в день прибытия заявителя. Выдача производится в порядке очередности.

Результат процедуры: выданный заявителю сертификат.

3.8. Предоставление муниципальной услуги через многофункциональный центр.

3.8.1. Заявитель вправе обратиться для получения муниципальной ус-

луги в многофункциональный центр, в удаленное рабочее место многофункционального центра.

3.8.2. Предоставление муниципальной услуги через многофункциональный центр осуществляется в соответствии с регламентом работы многофункционального центра, утвержденным в установленном порядке.

3.8.3. При поступлении документов из многофункционального центра на получение муниципальной услуги, процедуры осуществляются в соответствии с пунктами 3.3 – 3.6 настоящего регламента. Результат муниципальной услуги направляется в многофункциональный центр.

3.9. Исправление технических ошибок.

3.9.1. В случае обнаружения технической ошибки в документе, являющемся результатом муниципальной услуги, заявитель представляет в отдел:

заявление об исправлении технической ошибки (Приложение № 5 к регламенту);

документ, выданный заявителю как результат муниципальной услуги, в котором содержится техническая ошибка;

документы, имеющие юридическую силу, свидетельствующие о наличии технической ошибки.

Заявление об исправлении технической ошибки в сведениях, указанных в документе, являющемся результатом муниципальной услуги, подается заявителем (уполномоченным представителем) лично, либо почтовым отправлением (в том числе с использованием электронной почты), либо через единый портал государственных и муниципальных услуг или многофункциональный центр предоставления государственных и муниципальных услуг.

3.9.2. Специалист, ответственный за прием документов, осуществляет прием заявления об исправлении технической ошибки, регистрирует заявление с приложенными документами и передает их в отдел.

Процедура, устанавливаемая настоящим пунктом, осуществляется в течение одного дня с момента регистрации заявления.

Результат процедуры: принятое и зарегистрированное заявление, направленное на рассмотрение специалисту отдела.

3.9.3. Специалист отдела рассматривает документы и в целях внесения исправлений в документ, являющийся результатом услуги, осуществляет процедуры, предусмотренные пунктом 3.6 настоящего регламента, и выдает исправленный документ заявителю (уполномоченному представителю) лично под роспись с изъятием у заявителя (уполномоченного представителя) оригинала документа, в котором содержится техническая ошибка, или направляет в адрес заявителя почтовым отправлением (посредством электронной почты) письмо о возможности получения документа при предоставлении в отдел оригинала документа, в котором содержится техническая ошибка.

Процедура, устанавливаемая настоящим пунктом, осуществляется в

течение трех дней после обнаружения технической ошибки или получения от любого заинтересованного лица заявления о допущенной ошибке.

Результат процедуры: выданный (направленный) заявителю документ.

IV. Порядок и формы контроля за предоставлением муниципальной услуги

4.1. Контроль за полнотой и качеством предоставления муниципальной услуги включает в себя выявление и устранение нарушений прав заявителей, проведение проверок соблюдения процедур предоставления муниципальной услуги, подготовку решений на действия (бездействие) должностных лиц исполнительного комитета района.

Формами контроля за соблюдением исполнения административных процедур являются:

4.1.1. Проверка и согласование проектов документов по предоставлению муниципальной услуги. Результатом проверки является визирование проектов.

4.1.2. Проводимые в установленном порядке проверки ведения делопроизводства.

4.1.3. Проведение в установленном порядке контрольных проверок соблюдения процедур предоставления муниципальной услуги.

Контрольные проверки могут быть плановыми (осуществляться на основании полугодовых или годовых планов работы исполнительного комитета района) и внеплановыми. При проведении проверок могут рассматриваться все вопросы, связанные с предоставлением муниципальной услуги (комплексные проверки), или по конкретному обращению заявителя.

В целях осуществления контроля за совершением действий при предоставлении муниципальной услуги и принятии решений руководителю исполнительного комитета района представляются справки о результатах предоставления муниципальной услуги.

4.2. Текущий контроль за соблюдением последовательности действий, определенных административными процедурами по предоставлению муниципальной услуги, осуществляется заместителем руководителя исполнительного комитета района по строительству.

4.3. По результатам проведенных проверок в случае выявления нарушений прав заявителей виновные лица привлекаются к ответственности в соответствии с законодательством Российской Федерации.

4.4. Заместитель руководителя исполнительного комитета района по строительству не несет ответственность за несвоевременное рассмотрение обращений заявителей.

Начальник отдела по управлению жилищным фондом исполнительного комитета района несет ответственность за несвоевременное и (или) ненадлежащее выполнение административных действий, указанных в разделе 3 настоящего регламента.

Должностные лица и иные муниципальные служащие за решения и действия (бездействие), принимаемые (осуществляемые) в ходе предоставления муниципальной услуги, несут ответственность в установленном Законом порядке.

4.5. Контроль за предоставлением муниципальной услуги со стороны граждан, их объединений и организаций, осуществляется посредством открытости деятельности исполнительного комитета Альметьевского муниципального района при предоставлении муниципальной услуги, получения полной, актуальной и достоверной информации о порядке предоставления муниципальной услуги и возможности досудебного рассмотрения обращений (жалоб) в процессе предоставления муниципальной услуги.

V. Досудебный (внесудебный) порядок обжалования решений и действий (бездействия) органов, предоставляющих муниципальную услугу, а также их должностных лиц, муниципальных служащих

5.1. Получатели муниципальной услуги имеют право на обжалование в досудебном порядке действий (бездействия) сотрудников исполнительного комитета района, участвующих в предоставлении муниципальной услуги, в исполнительный комитет района или Главе района.

Заявитель может обратиться с жалобой, в том числе в следующих случаях:

5.1.1. Нарушение срока регистрации запроса заявителя о предоставлении муниципальной услуги.

5.1.2. Нарушение срока предоставления муниципальной услуги.

5.1.3. Требование у заявителя документов, не предусмотренных нормативными правовыми актами Российской Федерации, Республики Татарстан, Альметьевского муниципального района для предоставления муниципальной услуги.

5.1.4. Отказ в приеме документов, предоставление которых предусмотрено нормативными правовыми актами Российской Федерации, Республики Татарстан, Альметьевского муниципального района для предоставления муниципальной услуги, у заявителя.

5.1.5. Отказ в предоставлении муниципальной услуги, если основания отказа не предусмотрены федеральными законами и принятыми в соответствии с ними иными нормативными правовыми актами Российской Федерации, Республики Татарстан, Альметьевского муниципального района.

5.1.6. Затребование от заявителя при предоставлении муниципальной услуги платы, не предусмотренной нормативными правовыми актами Российской Федерации, Республики Татарстан, Альметьевского муниципального района.

5.1.7. Отказ исполнительного комитета района, должностного лица исполнительного комитета района, в исправлении допущенных опечаток и

ошибок в выданных в результате предоставления муниципальной услуги документах либо нарушение установленного срока таких исправлений.

5.2. Жалоба подается в письменной форме на бумажном носителе или в электронной форме.

Жалоба может быть направлена по почте, через многофункциональный центр, с использованием информационно-телекоммуникационной сети «Интернет», сайта Альметьевского муниципального района (<http://www.almetyevsk.tatar.ru>), Единого портала государственных и муниципальных услуг Республики Татарстан (<http://uslugi.tatar.ru>), Единого портала государственных и муниципальных услуг (функций) (<http://www.gosuslugi.ru>), а также может быть принята при личном приеме заявителя.

5.3. Срок рассмотрения жалобы - в течение пятнадцати рабочих дней со дня ее регистрации. В случае обжалования отказа органа, предоставляющего муниципальную услугу, должностного лица органа, предоставляющего муниципальную услугу, в приеме документов у заявителя либо в исправлении допущенных опечаток и ошибок или в случае обжалования нарушения установленного срока таких исправлений - в течение пяти рабочих дней со дня ее регистрации.

5.4. Жалоба должна содержать следующую информацию:

5.4.1. Наименование органа, предоставляющего услугу, должностного лица органа, предоставляющего услугу, или муниципального служащего, решения и действия (бездействие) которых обжалуются.

5.4.2. Фамилию, имя, отчество (последнее - при наличии), сведения о месте жительства заявителя - физического лица либо наименование, сведения о месте нахождения заявителя - юридического лица, а также номер (номера) контактного телефона, адрес (адреса) электронной почты (при наличии) и почтовый адрес, по которым должен быть направлен ответ заявителю.

5.4.3. Сведения об обжалуемых решениях и действиях (бездействии) органа, предоставляющего муниципальную услугу, должностного лица органа, предоставляющего муниципальную услугу, или муниципального служащего.

5.4.4. Доводы, на основании которых заявитель не согласен с решением и действием (бездействием) органа, предоставляющего услугу, должностного лица органа, предоставляющего услугу, или муниципального служащего.

5.5. К жалобе могут быть приложены копии документов, подтверждающих изложенные в жалобе обстоятельства. В таком случае в жалобе приводится перечень прилагаемых к ней документов.

5.6. Жалоба подписывается подавшим ее получателем муниципальной услуги.

5.7. По результатам рассмотрения жалобы руководитель исполнительного комитета района (глава района) принимает одно из следующих решений:

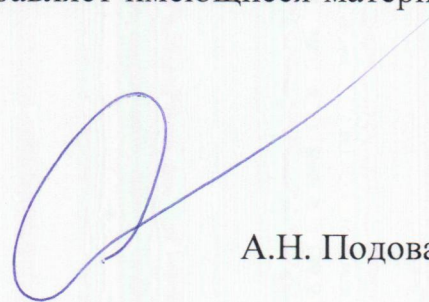
5.7.1. Удовлетворяет жалобу, в том числе в форме отмены принятого решения, исправления допущенных органом, предоставляющим услугу, опечаток и ошибок в выданных в результате предоставления услуги документах, возврата заявителю денежных средств, взимание которых не предусмотрено нормативными правовыми актами Российской Федерации, нормативными правовыми актами Республики Татарстан, а также в иных формах.

5.7.2. Отказывает в удовлетворении жалобы.

Не позднее дня, следующего за днем принятия решения, указанного в настоящем пункте, заявителю в письменной форме и по желанию заявителя в электронной форме направляется мотивированный ответ о результатах рассмотрения жалобы.

5.8. В случае установления в ходе или по результатам рассмотрения жалобы признаков состава административного правонарушения или преступления должностное лицо, наделенное полномочиями по рассмотрению жалоб, незамедлительно направляет имеющиеся материалы в органы прокуратуры.

Заместитель руководителя
исполнительного комитета
по экономике



А.Н. Подовалов

Приложение №1

к административному регламенту предоставления муниципальной услуги по постановке на учет и выдаче государственного жилищного сертификата гражданам, подвергшимся радиационному воздействию вследствие катастрофы на Чернобыльской атомной электростанции, аварии на производственном объединении «Маяк», и приравненным к ним лицам

В _____

(наименование органа местного самоуправления

муниципального образования)

от _____

(далее - заявитель).

(фамилия, имя, отчество, паспортные данные, регистрацию по месту жительства, телефон)

ЗАЯВЛЕНИЕ (РАПОРТ)

Прошу включить меня, _____,

(ф.и.о.)

паспорт _____, выданный _____

"__" _____ года, в состав участников подпрограммы

"Выполнение государственных обязательств по обеспечению жильем категорий граждан, установленных федеральным законодательством".

В соответствии с _____ отношусь к

(наименование нормативного акта)

категории _____

(наименование категории граждан, имеющих право на

получение социальной выплаты за счет средств федерального

бюджета для приобретения жилого помещения)

признан нуждающимся в улучшении жилищных условий (получении жилых помещений) и состою в очереди с "__" _____ года

в _____.

(место постановки на учет)

Учетное дело № _____.

В настоящее время я и члены моей семьи жилых помещений для постоянного проживания на территории Российской Федерации не имеем (имеем).

(ненужное зачеркнуть)

Состав семьи:

супруга (супруг) _____,

(ф.и.о., дата рождения)

паспорт _____, выданный _____
" " _____ года, проживает по адресу _____
_____;

дети: _____
(ф.и.о., дата рождения)
паспорт (свидетельство о рождении) _____,
выданный _____ " " _____ года,
проживает по адресу _____;

_____ (ф.и.о., дата рождения)
паспорт (свидетельство о рождении) _____,
выданный _____ " " _____ года,
проживает по адресу _____.
Кроме того, со мной проживают иные члены семьи: _____;

_____ (ф.и.о., дата рождения)
паспорт _____, выданный _____
" " _____ года

С условиями участия в подпрограмме "Выполнение государственных обязательств по обеспечению жильем категорий граждан, установленных федеральным законодательством", в том числе в части безвозмездной передачи жилого помещения, находящегося в моей собственности или в общей собственности членов моей семьи, в государственную или муниципальную собственность, ознакомлен(а) и обязуюсь их выполнять.

К заявлению прилагаются следующие отсканированные документы:

- 1) справка Бюро технической инвентаризации о государственной регистрации прав на объекты недвижимости и о наличии (отсутствии) объектов недвижимости, незавершенного строительства и прочих сооружений на земельном участке;
- 2) копия документов, удостоверяющих личность заявителя, являющегося физическим лицом, либо личность представителя физического или юридического лица (копия паспорта);
- 3) учредительные документы юридического лица (устав, учредительный договор);
- 4) копия документа, удостоверяющего права (полномочия) представителя физического или юридического лица, если с заявлением обращается представитель заявителя (доверенность, выписка из протокола собрания).

Обязуюсь при запросе предоставить оригиналы отсканированных документов.

_____ (дата) _____ (подпись) _____ (ФИО)

Приложение № 2

к административному регламенту
предоставления муниципальной услуги по
постановке на учет и выдаче государственного
жилищного сертификата гражданам,
подвергшимся радиационному воздействию
вследствие катастрофы на Чернобыльской
атомной электростанции, аварии на
производственном объединении «Маяк», и
приравненным к ним лицам

В _____
(наименование органа местного самоуправления

муниципального образования)

от _____

(далее - заявитель).

(фамилия, имя, отчество, паспортные
данные,
регистрацию по месту жительства, телефон)

ЗАЯВЛЕНИЕ (РАПОРТ)

Прошу выдать мне, _____,
(ф.и.о.)

паспорт _____, выданный _____
" " _____ года, государственный жилищный сертификат для
приобретения жилого помещения на территории _____

(наименование субъекта Российской Федерации)

Состав семьи:

супруга (супруг) _____,
(ф.и.о., дата рождения)

паспорт _____, выданный _____
" " _____ года, проживает по адресу _____

дети: _____,
(ф.и.о., дата рождения)

паспорт (свидетельство о рождении) _____, выданный _____
" " _____ года,

проживает по адресу _____;

(ф.и.о., дата рождения)
паспорт (свидетельство о рождении) _____, выданный _____

" " _____ года,
проживает по адресу _____.

Кроме того, со мной проживают иные члены семьи: _____,
(ф.и.о., дата рождения)

паспорт _____, выданный _____,
"__" _____ года

В соответствии с _____
отношусь к _____
(наименование нормативного акта)

категории _____
(наименование категории граждан, имеющих право
на _____,

получение социальной выплаты за счет средств федерального бюджета для
приобретения жилого помещения)

признан нуждающимся в улучшении жилищных условий (получении жилых
помещений) и состою в очереди с "__" _____ года
в _____.

(место постановки на учет)

Учетное дело № _____.

В настоящее время я и члены моей семьи жилых помещений для постоянного
проживания на территории Российской
не имеем (имеем).

Федерации -----
(ненужное зачеркнуть)

Согласен(на) на исключение меня из очереди на улучшение жилищных
условий (получение жилых помещений) после приобретения жилого помещения с
использованием средств социальной выплаты.

К заявлению мною прилагаются следующие документы:

1 _____ ;
(наименование и номер документа, кем и когда выдан)

2 _____ ;
(наименование и номер документа, кем и когда выдан)

3 _____ ;
(наименование и номер документа, кем и когда выдан)

4 _____ ;
(наименование и номер документа, кем и когда выдан)

5 _____ ;
(наименование и номер документа, кем и когда выдан)

6 _____ ;
(наименование и номер документа, кем и когда выдан)

7 _____ .
(наименование и номер документа, кем и когда выдан)

С условиями получения и использования государственного жилищного
сертификата ознакомлен(а) и обязуюсь их выполнять.

(ф.и.о. заявителя)

(подпись)

(дата)

Совершеннолетние члены семьи с заявлением согласны:

- 1) _____ ;
 (ф.и.о.) (подпись)
- 2) _____ ;
 (ф.и.о.) (подпись)
- 3) _____ ;
 (ф.и.о.) (подпись)
- 4) _____ .
 (ф.и.о.) (подпись)

(нотариальная запись, заверяющая подпись заявителя и членов его семьи)

Обязуюсь при запросе предоставить оригиналы документов.

(дата)

(подпись)

(ФИО)

Приложение № 3
к административному регламенту
предоставления муниципальной услуги по
постановке на учет и выдаче государствен-
ного жилищного сертификата гражданам,
подвергшимся радиационному воздействию
вследствие катастрофы на Чернобыльской
атомной электростанции, аварии на
производственном объединении «Маяк», и
приравненным к ним лицам

Приложение
к заявлению от " __ " _____ 20__ года

ОБЯЗАТЕЛЬСТВО о сдаче (передаче) жилого помещения

Мы, нижеподписавшиеся, _____,

_____ ,
(ф.и.о., год рождения гражданина - участника подпрограммы)
паспорт _____, выданный _____
" __ " _____ года (далее - должник), с одной стороны, и глава органа местного
самоуправления (командир подразделения, начальник службы федерального органа
исполнительной власти)

_____ ,
(наименование органа местного самоуправления, подразделения, службы - нужно
указать)

_____ ,
(воинское звание, ф.и.о.)
с другой стороны, обязуемся совершить следующие действия.

В связи с предоставлением государственного жилищного сертификата
для приобретения жилья на территории

_____ ,
(наименование субъекта Российской Федерации, в котором должник

_____ ,
будет приобретать жилье)
должник принимает на себя следующее обязательство: жилое помещение
из _____ комнат _____ кв. м в квартире № _____ дома № _____
по улице _____ в городе (закрытом военном городке)
_____ района _____ области, занимаемое им на
основании ордера от " __ " _____ года, выданного _____ ,

_____ ,
(наименование органа, выдавшего ордер)
находящееся в _____ ,

_____ ,
(федеральной, государственной субъекта Российской
_____ собственности,
Федерации, муниципальной, частной - нужно указать)

или на основании свидетельства о государственной регистрации права
собственности на указанное жилое помещение от " __ " _____ года

№ _____, выданного _____
(наименование органа, осуществляющего

государственную регистрацию права на недвижимое имущество и сделок с ним) в 2-месячный срок с даты приобретения им жилого помещения посредством реализации государственного жилищного сертификата освободить со всеми совместно проживающими с ним членами семьи и сдать его в установленном законодательством Российской Федерации порядке.

Кроме того, должник обязуется с момента подписания настоящего обязательства не приватизировать указанное жилое помещение и не совершать иных действий, которые влекут или могут повлечь его отчуждение, а также не предоставлять указанное жилое помещение для проживания другим лицам, не являющимся членами его семьи.

Глава органа местного самоуправления (командир подразделения, начальник службы федерального органа исполнительной власти)

(ф.и.о.)
обязуется принять от должника занимаемое им жилое помещение, указанное в настоящем обязательстве, в установленный этим обязательством срок.

Согласие совершеннолетних членов семьи, совместно проживающих с _____,
имеется. (ф.и.о. должника)

Данные о членах семьи должника			Данные паспорта			Подпись
Ф.и.о.	степень родства	дата рождения	номер	дата выдачи	кем выдан	

М.П.

Глава органа местного самоуправления (командир подразделения, начальник службы федерального органа исполнительной власти)

(ф.и.о., подпись)

"__" _____ 20__ года

Должник

(ф.и.о., подпись)

"__" _____ 20__ года

Примечание.

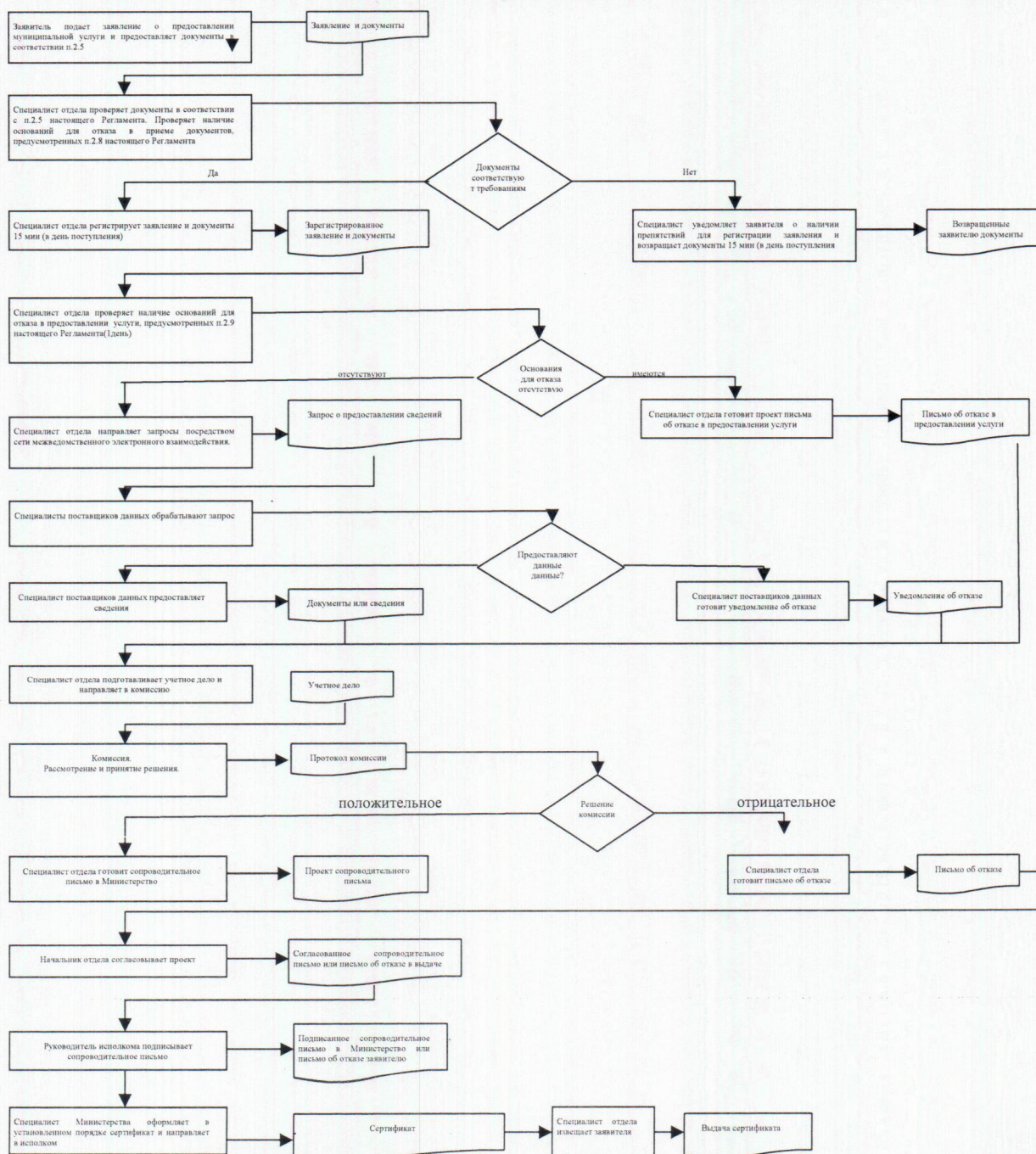
Каждая страница настоящего обязательства подписывается главой органа местного самоуправления (командиром подразделения, начальником службы федерального органа исполнительной власти) и должником.

Приложение № 4

к административному регламенту предоставления муниципальной услуги по постановке на учет и выдаче государственного жилищного сертификата гражданам, подвергшимся радиационному воздействию вследствие катастрофы на Чернобыльской атомной электростанции, аварии на производственном объединении «Маяк», и приравненным к ним лицам

БЛОК-СХЕМА

последовательности действий по предоставлению муниципальной услуги



Приложение № 5

к административному регламенту предоставления муниципальной услуги по постановке на учет и выдаче государственного жилищного сертификата гражданам, подвергшимся радиационному воздействию вследствие катастрофы на Чернобыльской атомной электростанции, аварии на производственном объединении «Маяк», и приравненным к ним лицам

Руководителю
исполнительного комитета
Альметьевского муниципального
района Республики Татарстан
от: _____

ЗАЯВЛЕНИЕ

об исправлении технической ошибки

Сообщаю об ошибке, допущенной при оказании муниципальной услуги _____

(наименование услуги)

Записано: _____

Правильные сведения: _____

Прошу исправить допущенную техническую ошибку и внести соответствующие изменения в документ, являющийся результатом муниципальной услуги.

Прилагаю следующие документы:

- 1.
- 2.
- 3.

В случае принятия решения об отклонении заявления об исправлении технической ошибки прошу направить такое решение:

посредством отправления электронного документа на адрес E-mail: _____;

в виде заверенной копии на бумажном носителе почтовым отправлением по адресу: _____.

Подтверждаю свое согласие, а также согласие представляемого мною лица на обработку персональных данных (сбор, систематизацию, накопление,

хранение, уточнение (обновление, изменение), использование, распространение (в том числе передачу), обезличивание, блокирование, уничтожение персональных данных, а также иных действий, необходимых для обработки персональных данных в рамках предоставления муниципальной услуги), в том числе в автоматизированном режиме, включая принятие решений на их основе органом предоставляющим муниципальную услугу, в целях предоставления муниципальной услуги.

Настоящим подтверждаю: сведения, включенные в заявление, относящиеся к моей личности и представляемому мною лицу, а также внесенные мною ниже, достоверны. Документы (копии документов), приложенные к заявлению, соответствуют требованиям, установленным законодательством Российской Федерации, на момент представления заявления эти документы действительны и содержат достоверные сведения.

Даю свое согласие на участие в опросе по оценке качества предоставленной мне муниципальной услуги по телефону: _____.

_____ (_____)
(дата) (подпись) (Ф.И.О.)

Приложение (справочное)
к административному регламенту
предоставления муниципальной услуги по
постановке на учет и выдаче государствен-
ного жилищного сертификата гражданам,
подвергшимся радиационному воздействию
вследствие катастрофы на Чернобыльской
атомной электростанции, аварии на
производственном объединении «Маяк», и
приравненным к ним лицам

РЕКВИЗИТЫ

должностных лиц, ответственных за предоставление муниципальной
услуги и осуществляющих контроль ее исполнения

Глава Альметьевского муниципального района

Фамилия имя отчество	Должность	Телефон	Электронный адрес
Хайруллин Айрат Ринатович	Глава муниципального района	45-50-50	Ayrat.Hayrullin@ tatar.ru

Исполнительный комитет Альметьевского муниципального района

Фамилия имя отчество	Должность	Телефон	Электронный адрес
Гирфанов Марат Нилевич	Руководитель исполнительного комитета района	45-50-20	Marat.Girfanov@ tatar.ru
Мухаметзянов Айрат Ахласович	Заместитель руководи- теля исполнительного комитета района по строительству	45-50-33	Muhametzyanov.A @tatar.ru

Ответственные за предоставление муниципальной услуги

Фамилия имя отчество	Должность	Телефон	Электронный адрес
Салмина Ольга Владимировна	Начальник отдела по управлению жилищным фондом исполнитель- ного комитета района	45-50-58	jilotdel@rambler.ru
Батаева Байрта Саналовна	Главный специалист отдела по управлению исполнительного комитета района жилищным фондом	45-50-59	jilotdel@rambler.ru